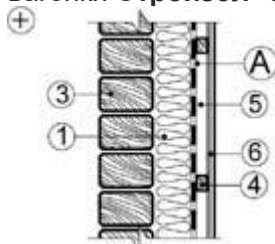
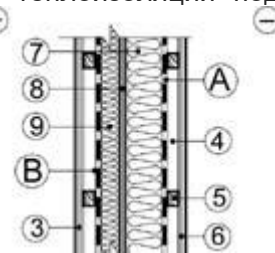


Строизол SW - инструкция по монтажу

При наружном утеплении стен малоэтажных зданий с использованием сайдинга или вагонки **Строизол SW** устанавливается вплотную к внешней стороне теплоизоляции под

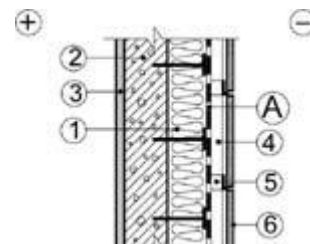


декоративной отделкой гладкой стороной наружу. Материал крепится на элементы несущего каркаса скобками строительного степлера или оцинкованными гвоздями вертикальными или горизонтальными полосами с нахлестом 10-15 см. Сверху по каркасу устанавливаются импрегнированные контрейки 3x5 см для создания вентиляционного зазора

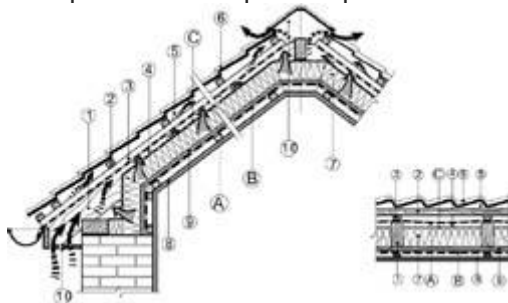


между поверхностью пленки и внутренней стороной сайдинга. Для естественного стока конденсата и внешней влаги, проникающей под облицовку, нижний край пленки должен заходить на водоотводной слив цоколя здания.

При устройстве вентилируемых фасадов многоэтажных зданий ветроизоляционная пленка **Строизол SW 120** размещается с наружной стороны теплоизоляции. Пленка монтируется на фасаде здания по мере установки теплоизоляционных плит и может служить временной защитой утеплителя до монтажа внешней облицовки. Монтаж осуществляется в соответствии с применяемой системой несущего каркаса. Полосы материала необходимо располагать таким образом, чтобы обеспечивать естественный сток и удаление внешней влаги и конденсата.



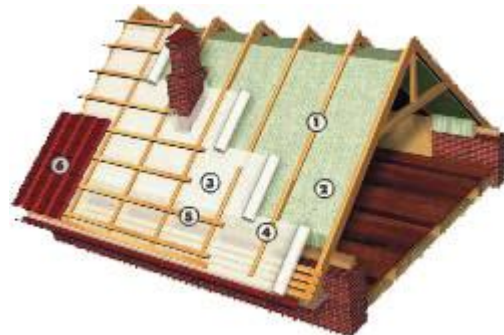
При строительстве утепленных скатных крыш **Строизол SW 120** устанавливается в сухую погоду после монтажа стропильной системы и укладки утеплителя. Расстояние между стропилами не должно превышать 1,2 м Пленка раскатывается на стропилах гладкой поверхностью вверх и закрепляется оцинкованными гвоздями с широкой шляпкой или скобками строительного степлера. Нижняя поверхность не должна касаться утеплителя. Монтаж производится горизонтальными полосами внахлест от карниза к коньку крыши с перекрытием полос по горизонтали не менее 15 см, по вертикали не менее 20 см. Все стыки скрепляются между собой при помощи монтажной бутилкаучуковой ленты **Строизол ЛК**. Вертикальные стыки концов пленки должны приходиться на стропила.



Необходимо следить, чтобы пленка была растянута ровно, без складок и заминов с небольшим

провисанием в 1-2 см по центру межстропильного расстояния. Это необходимо для отвода конденсата от деревянных элементов конструкции.

Нижняя кромка пленки должна обеспечивать удаление стекающей влаги в водоотводной желоб крыши. После установки пленочного покрытия оно закрепляется при помощи импрегнированных контрреек 3x5 см, которые прибиваются сверху вдоль стропил оцинкованными гвоздями. Поверх контрреек устанавливается обрешетка соответствующая применяемой кровельной системе. При установке **Строизол SW 120** следует исключить возможности стекания влаги с верхней поверхности пленки на утеплитель. Необходимо особенно



тщательно изолировать места пересечения с проникающими элементами конструкции: печными и каминными трубами, вентиляционными коробами, стойками антенн и т.д. В месте пересечения в пленке делается надрез в виде трапеции. Верхний и нижний клапаны отводятся и закрепляются на проникающей детали или на ближайшем горизонтальном элементе обрешетки при помощи герметизирующей ленты **Строизол ЛК** Боковые клапаны отводятся вверх и закрепляются на проникающем элементе аналогично. Примыкание материала к мансардным окнам производится в соответствии с инструкцией изготовителя. В ендовах и на наклонных коньках вальмовых и

шатровых крыш пленка сначала укладывается вдоль оси конька или ендовы. Горизонтальные полосы материала на скатах крыши укладываются сверху, внахлест. Для выполнения пленкой **Строизол SW 120** своих функций необходимо предусмотреть систему двуконтурной вентиляции подкровельного пространства. Такая система включает устройство верхнего вентилируемого зазора между кровельным покрытием и пленкой. Его толщина определяется толщиной контрейки и обрешетки и составляет 8-10 см. Нижний вентилируемый зазор между пленкой и утеплителем должен иметь толщину не менее 5 см. Этот размер определяется условием создания воздушной тяги от карниза к коньку крыши и должен быть тем больше, чем меньше угол наклона ската и чем больше длина стропильной ноги. Для обеспечения доступа внешнего воздуха в вентилируемый зазор и удаления паров воды в подшивке карниза предусматриваются вентиляционные отверстия, а в верхнем пересечении скатов крыши между полотнищами материала устраивается зазор шириной 8 – 10 см. Кровельное покрытие должно иметь в районе конька вентиляционные устройства, соответствующие применяемой кровельной системе. В случае, если толщина стропильной ноги равна толщине утеплителя и не позволяет устроить нижний вентиляционный зазор, на стропило сверху необходимо прибить брусок 5х5 см. Другой прием, обеспечивающий вентиляционный зазор при небольшой толщине стропил, состоит в установке одного из слоев утеплителя не между, а снизу от стропил.